

Уважаемый покупатель!

Благодарим за выбор мебели марки «RINNER». В целях сохранности наша мебель поставляется в разобранном виде. Напоминаем, что в стоимость изделия услуга сборки не включена. Если Вы предпочли собрать мебель самостоятельно, надеемся, что процесс сборки доставит Вам удовольствие и не займет много времени.

При покупке мебели настоятельно рекомендуем убедиться в наличии всех деталей, сверяясь с комплекточной ведомостью (стр. 2,3), т.к. после сборки изделия претензии по количеству и качеству сборочных единиц не принимаются.

Во избежание недоразумений, просим внимательно следовать алгоритму сборки изделия.

Рекомендации по сборке

Перед началом сборки и дальнейшей эксплуатации внимательно ознакомьтесь с настоящим руководством и следуйте его рекомендациям.

Для Вашего удобства рекомендуем собирать мебель вдвоем, на ровной поверхности, соблюдая последовательность согласно представленной схеме.

Технические данные

Габаритные размеры:

Высота (мм): 964

Вес (кг): 93кг

Глубина (мм): 511

Ширина (мм): 1500

Правила пользования и эксплуатации изделия

Уважаемый покупатель, срок эксплуатации мебели напрямую зависит от Вашего бережного отношения к ней.

- Не допускайте попадания воды на изделие во избежание разбухания поверхностей. В случае контакта с водой, насухо протрите поверхность мягкой тканью.
- Не ударяйте поверхности острыми, тяжелыми или твердыми предметами.
- Не ставьте на поверхность раскаленные предметы.
- При чистке, во избежание повреждения поверхностей, не используйте щетки, жесткие ткани, зернистые порошки. Для ухода за мебелью используйте специальные средства, предназначенные для мебели.
- Температура нагрева элементов мебели не должна превышать +40°C.
- Не допускается попадание на поверхность веществ, таких как растворители, бензин, обезжиривающие средства и т. п.
- Периодически, в случае ослабления резьбовых соединений, необходима их подтяжка.
- Если у Вас возникнет желание самостоятельно модифицировать изделие, помните, что в этом случае наша гарантия на товар распространяться не будет.
- Несоблюдение каких-либо из вышеуказанных условий, повлекшее возникновение недостатков мебели, является основанием утраты права на гарантийное обслуживание.

Гарантийные обязательства

Изготовитель гарантирует соответствие изделия требованиям нормативных документов ГОСТ и соответствию мебели и материалов для ее изготовления Сертификату соответствия. В случае приобретения уцененной мебели претензии по качеству и внешнему виду не принимаются.

Срок службы изделия – 7 лет; срок гарантии – 12 месяцев.

Комплектовщик-



ПАСПОРТ

Комод «Мармарис» М11 "Комод - витрина"

ГОСТ 16371-2014



Произведено:

Россия
ООО «РИННЭР»
Удмуртская республика
г. Ижевск ул. Пойма 91
e-mail: mebel@rinner.ru
www.rinner.ru
т/ф (3412) 998-222

Порядок сборки изделия:

Собирать изделие рекомендуется в горизонтальном положении.

1. Направляющие **Н** разъединить и установить на дет№4 согласно разметке;
2. Установить болты эксцентриков **Б** на дет№1,2,4;
3. Дет.№5 прикрепить к дет.№4 с помощью эксцентриков **Б**, а дет.№3,4

соединить с крышкой и дном эксцентриками **Б**; на дно установить опоры **Е** при помощи саморезов **Г**;

4. Дет.№6,7,9 скрепить с дет.№8 евроинтами **И**; фасад (дет.№11) присоединить к ящику эксцентриками **Б**;
5. Вставить дно ящика (дет.№16) в паз фасада и прикрепить с помощью саморезов **Г** ко дну ящика (сторона без кромки) ;
6. Поставить изделие вертикально;
7. Установить направляющие **Н** на боковины ящика (дет.№6,7);закрепить ручку **В** на фасад и поставить ящик на место;
8. Аналогично собрать остальные ящика, установить ящики на место;
9. Крестовины петель **З** установить на дет.№3 согласно разметке;на фасадах (дет.№15) установить накладные петли **З**;

10. Установить двери (дет.№15).

Рис. 1 Схема сборки

Регулировку дверей (см. рис.3) производить после установки шкафа на место;

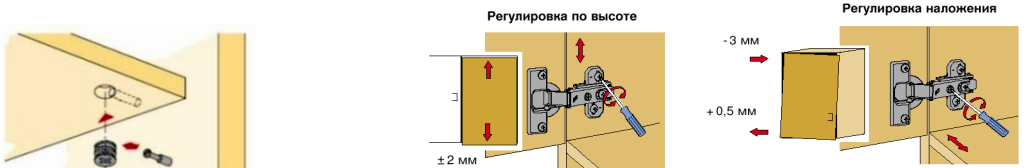
11. Поместить съемную полку № 10 на полкодержатели для стекла **А**;
12. Прикрепить задние стенки №17,18 саморезами **Г** и шайбами **Л**, контролируя диагональ, предварительно соединив дет.№17 стыковочной планкой (дет.№19);
13. Установить лицевую фурнитуру: ручки **В**,заглушки **Д,Ж,К**.

СПЕЦИФИКАЦИЯ ФУРНИТУРЫ

Обоз.	Наименование	Кол.
А	Полкодержатель для стекла «Лопатка» с присоской	16 шт.
Б	Стяжка эксцентриковая 15x13	28 компл.
В	Ручка Валмакс 96мм черная	6 шт.
Г	Саморез 3,5x16	96 шт.
Д	Заглушка отверстия d 5 Белый	4 шт.
Е	Опора регулируемая (88x54x20) №1 металл	6 шт.
Ж	Заглушка эксцентриковой стяжки Белый	10 шт.
З	Петля 4хшарн.накладная	4 шт.
И	Евроинт 6,3x50	16 шт.
К	Заглушка евроинта Белый	4 шт.
Л	Шайба мебельная пластмассовая d 14x3,5мм	12 шт.
М	Ключ шестигранный S 4мм	1 шт.
Н	Шариковые направляющие L=450x35мм	4 компл.

СПЕЦИФИКАЦИЯ ДЕТАЛЕЙ

№ дет.	Наименование	Размер	Кол-во
1	Крыша	1500x508x16	1
2	Дно	1500x508x16	1
3	Боковина	900x490x16	2
4	Стойка	900x490x16	2
5	Ребро	784x140x16	1
6	Боковина ящика левая	450x120x16	4
7	Боковина ящика правая	450x120x16	4
8	Задняя панель ящика	727x120x16	4
9	Перегородка ящика	434x120x16	4
10	Полка съемная (стекло)	484x320x4	4
11	Фасад верхний МДФ	796x221x16	1
12	Фасад верхний (фрез)	796x221x16	1
13	Фасад нижний	796x221x16	1
14	Фасад нижний (фрез)	796x221x16	1
15	Фасад рамочный	894x346x18	2
16	Дно ящика ДВП	757x452x3,2	4
17	Задняя стенка ДВП1	939x397x3,2	2
18	Задняя стенка ДВП2	939x347x3,2	2
19	Планка стыковочная	898	1

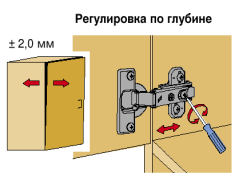


Слегка ослабить крепежные винты ответной планки, вывернуть по высоте позицию двери. Затем крепежные винты снова затянуть.

Вращать винт **вправо**: наложение двери становится **меньше (-)**. Винт вращать **влево**: наложение двери становится **больше (+)**.

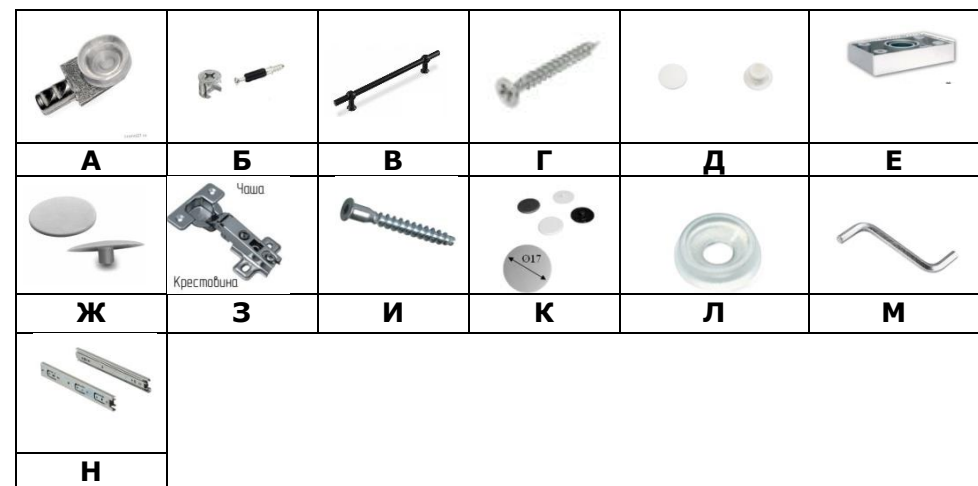
Рис.2 Схема установки эксцентрика

Необходимый инструмент для сборки:
 * Рулетка * Отвертка крестовая *
 Отвертка плоская



Ослабить крепежный винт и отрегулировать расстояние между дверью и боковиной шкафа. Затем снова затянуть крепежный винт.

Рис. 3 Схема установки петель



Перед установкой направляющие нужно разъединить. Для этого стопор правой направляющей следует поднять вверх, левой - опустить вниз. Затем соединить их, вставив друг в друга, произойдет щелчок.



Рис. 4 Схема установки направляющей

Внимание! В связи с универсальностью фасадов на них присутствует дополнительный паз.

Изделие может быть оснащено комплектом подсветки для стеклянных полок.

В данном случае светильник-клипсу следует установить на торец полки со стороны задней стенки ДВП. Соединительные провода вывести за ДВП, просверлив дополнительное технологическое отверстие по месту установки съемной стеклянной полки (дет.№10).

Мы благодарим Вас за выбор нашей мебели!

Отзывы, пожелания, предложения, вопросы по качеству мебели и обслуживания можно отправить на эл. почту: mebel@rinner.ru.

Мы рады ответить на Ваши звонки с ПН по ПТ с 8-00 до 17-00 по тел.: 8(3412) 998-222

www.rinner.ru